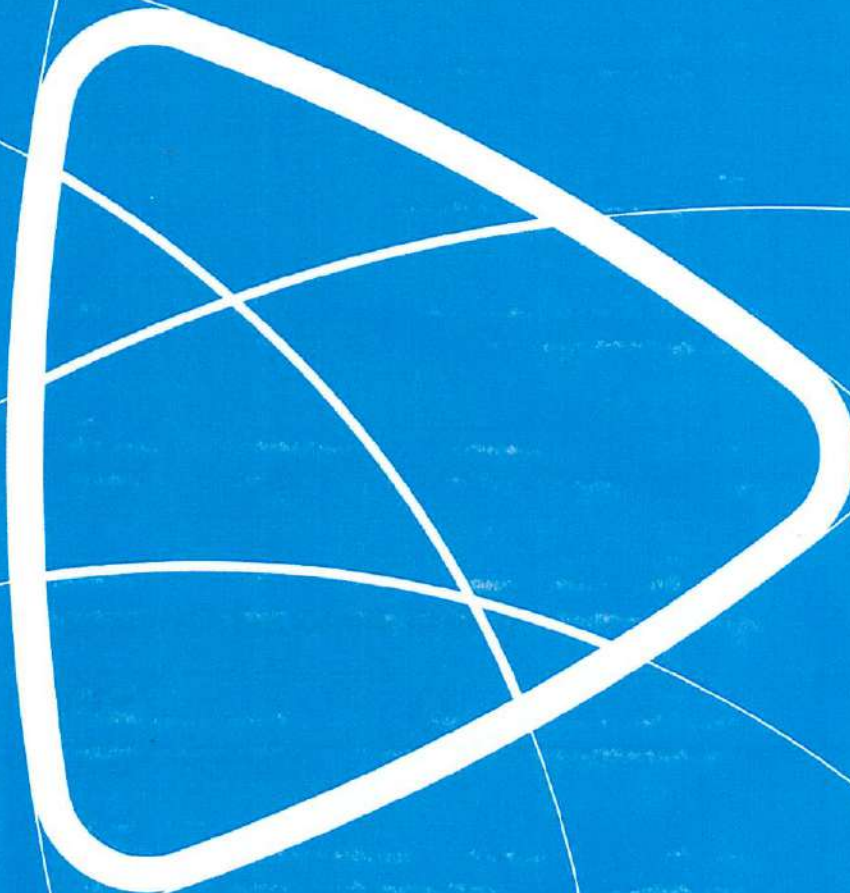


nangU^{TV}

Výroční zpráva 2021



Výroční zpráva 2021

Vypracoval: Ing. Zdeněk Gerlický

Podpis:

Datum: 25.7.2022

Úvodní slovo předsedy představenstva

Vážení akcionáři,

dovolte, abych Vám předložil výroční zprávu společnosti nangu.TV, a.s. za finanční rok 2021.

Během finančního roku 2021 společnost nangu.TV, a.s. pokračovala v plánovaných investicích do produktového a technologického rozvoje za účelem vytvoření nových obchodních příležitostí na televizním a mediálním trhu a podpory konkurenceschopnosti a růstu svých zákazníků. Finanční rok 2021 byl z části ještě poznamenán pandemií nemoci covid-19 a to zejména v obchodní oblasti. Společnost provedla úspěšně vnitřní transformaci, přizpůsobila se trhu a nadále zůstává stabilní společností. Některé předpokládané projekty se nepovedlo uskutečnit, nicméně celkový výsledek společnosti za finanční rok a provedené změny lze hodnotit kladně.

Kromě dalšího rozvoje obchodních aktivit na současných trzích, kde dále rostla báze koncových zákazníků v IPTV i OTT prostředí, plně pokračovala investice do nových produktů přinášejících nové obchodní a monetizační příležitosti pod značkou Tivio a společnost získala první zákazníky pro tyto produkty. Společnost nadále spolupracuje na obchodních aktivitách sesterské společnosti ALEF NULA, a.s. v oblasti distribuce HW a dalších synergických služeb. Celkově je trend využívání interaktivní televize stále rostoucí a nadále roste popularita využívání moderních SmartTV zařízení vedle již zavedeného webového rozhraní, aplikací pro mobilní platformy iOS a Android či tradiční Set-Top-Boxy. Rovněž se podařilo dokončit kompletně certifikované řešení pro platformu AndroidTV Operator Tier.

Hlavní cíle pro finanční rok 2022 jsou zaměřeny na pokračování aktivit v IPTV/OTT oblasti, podpoře růstu stávajících zákazníků a vytvoření strategických partnerství v této oblasti. A dále získání dalších zákazníků pro nové produkty pod značkou Tivio jako univerzálního kompletního aplikačního řešení či jako funkčního rozšíření existujících platform pro IPTV / OTT řešení, a plnit tak vizi rozšiřování a technologického propojení světa interaktivní televize a přinášení nových výnosových příležitostí pro operátory, tvůrce obsahu a partnery nadstavbových aplikací.

Ve finančním roce 2022 lze očekávat nástup ekonomických změn trhu, zejména pak inflačních tlaků, způsobených opatřeními proti nemoci COVID-19 v předchozích obdobích, narušením dodavatelských řetězců či zvyšování cen energií. Lze očekávat, že se budou plošně postupně zvyšovat vstupní náklady s čímž se společnost bude muset vypořádat a to jednak úsporami a vnitřní efektivitou a dle nutnosti i revizí cenotvorby.

Závěrem bych tímto velice rád poděkoval všem našim zaměstnancům a obchodním partnerům, kterých si nesmírně vážíme a bez kterých bychom tohoto společného úspěchu nedosáhli.

Ing. Zdeněk Gerlický
Předseda představenstva

OBSAH

ÚVODNÍ SLOVO PŘEDSEDY PŘEDSTAVENSTVA.....	3
PROFIL SPOLEČNOSTI.....	5
ZPRÁVA PŘEDSTAVENSTVA O PODNIKATELSKÉ ČINNOSTI SPOLEČNOSTI	8
VÝZNAMNÉ UDÁLOSTI PO DATU ÚČETNÍ ZÁVĚRKY	14
AKTIVITY V OBLASTI OCHRANY ŽIVOTNÍHO PROSTŘEDÍ	15
ORGANIZAČNÍ SLOŽKY PODNIKU V ZAHRANIČÍ	16
PŘÍLOHY:	17

Profil společnosti

Základní informace o společnosti

Název společnosti:	nangu.TV, a.s.
Sídlo společnosti:	Pernerova 691/42, Karlín, 186 00 Praha 8
IČO:	26462168
Statutární orgán:	Ing. Zdeněk Gerlický, předseda představenstva
Dozorčí rada:	Dr Martina Jankovská, předseda Alexander Brányik, člen Ing. Michal Kožíšek, člen
Základní kapitál:	48 ks akcií na jméno ve jmenovité hodnotě 40.000,- Kč, splacen 100% 1 ks akcií na jméno ve jmenovité hodnotě 50.000,- Kč, splacen 100% 1 ks akcií na jméno ve jmenovité hodnotě 30.000,- Kč, splacen 100% 60 ks akcií na jméno ve jmenovité hodnotě 50.000,- Kč, splacen 100%
Datum vzniku:	2. července 2001
Zápis do O.R.:	oddíl B, vložka č. 7252 u Městského soudu v Praze

Vlastnická struktura společnosti k 31.3.2022

Jediným akcionářem společnosti je DIBITI INVESTMENTS LIMITED, Stasinou&Boumpoulinas 3, 1060 Nicosia, Kyprská republika s podílem 100%. Aktuálně probíhá fúze, která bude mít na strukturu vliv.

S účinností od 1.1.2022 dochází k přeshraniční přeměně společnosti DIBITI INVESTMENTS LIMITED, a to formou fúze sloučením s její mateřskou společností DIBITI INVESTMENT SICAV, a.s., jednající na účet Podfond DIBITI Management Subfund. V důsledku fúze DIBITI INVESTMENTS LIMITED zanikne a nástupnická společnost DIBITI INVESTMENT SICAV, a.s., jednající na účet Podfond DIBITI Management Subfund, je jediným akcionářem nangu.TV, a.s..

DCEŘINÉ SPOLEČNOSTI:

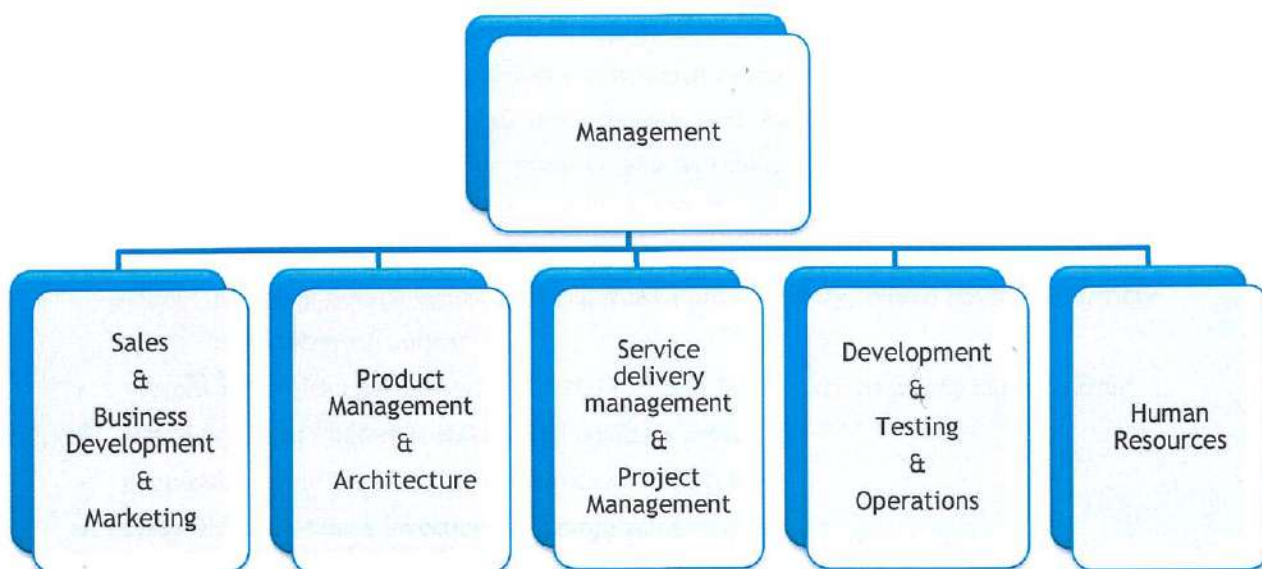
Společnost nemá dceřiné společnosti

PŘEDMĚT PODNIKÁNÍ:

Výroba, obchod a služby neuvedené v přílohách 1 až 3 živnostenského zákona

Pronájem nemovitostí, bytů a nebytových prostor bez poskytování jiných než základních služeb zajišťujících řádný provoz nemovitostí, bytů a nebytových prostor

ORGANIZAČNÍ STRUKTURA



Společnost nangu.TV, a.s. nemá žádnou organizační složku v zahraničí.

Zpráva představenstva o podnikatelské činnosti společnosti

Hlavní cíle pro rok 2022

- obchodní aktivity:
 - pokračování aktivit v IPTV/OTT oblasti
 - podpora růstu a rozvoj služeb u stávajících zákazníků
 - získání dalších zákazníků pro produkty pod značkou Tivio jako univerzálního kompletního aplikačního řešení či jako funkčního rozšíření existujících platforem pro IPTV / OTT řešení
 - plnit vizi rozšiřování a technologického propojení světa interaktivní televize a přinášení nových výnosových příležitostí pro operátory, tvůrce obsahu a partnery nadstavbových aplikací
- Vytvořit strategická partnerství v IPTV/OTT oblasti jako reakce na změny cílového trhu
- rozvoj produktu směrem k efektivnější údržbě a provozu
- přizpůsobení vnitřní efektivity ekonomickým tlakům trhu
- zvyšování know-how a investice do rozvoje zaměstnanců

Ekonomické výsledky a finanční situace společnosti

VÝVOJ VYBRANÝCH EKONOMICKÝCH UKAZATELŮ (V MIL. KČ)

Ukazatel	FY 2020	FY 2021	Index 2021/2020
Aktiva netto	98,41	71,39	73%
Obrat zboží a služeb	127,51	82,20	64%
Obchodní marže	11,33	0,58	5%
Zisk před zdaněním	-10,11	-35,35	350%
Zisk po zdanění	-10,11	-33,23	329%
Pohledávky z obch. Styku	18,74	20,85	111%
Závazky z obch. Styku	14,98	14,61	98%
Ostatní pohledávky	0,15	0,01	7%
Ostatní závazky	0,05	0,07	1340%
Finanční majetek	7,93	4,65	59%
Zásoby	2,08	0,22	10%
Počet zaměstnanců	43	36	84%
Osobní náklady	69,26	44,53	64%

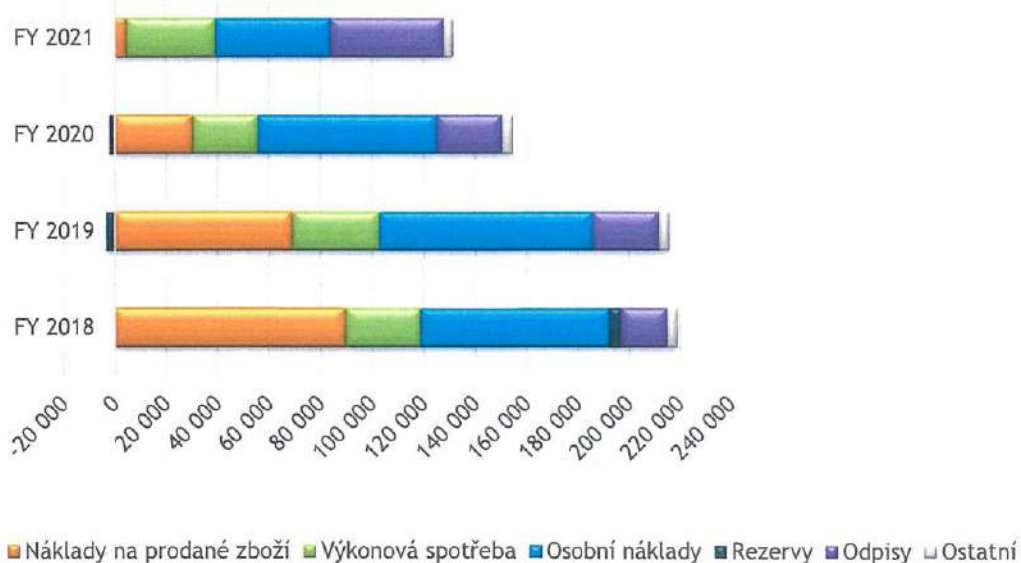
VÝNOSY Z BĚŽNÉ ČINNOSTI (MIL. KČ)

V roce 2021 došlo ke snížení tržeb společnosti o 27% oproti předchozímu roku. Z toho ke snížení obratu prodeje zboží o 37MCZK (o cca 88%) a ke snížení obratu prodeje služeb na úrovni 8,4MCZK (cca o 10%). Snížení tržeb za prodej HW je způsobený přechodem uživatelů IPTV řešení na chytré televize a snížení prodejů set-top-boxu, které byly hlavní složkou prodáváného hardware. Snížení tržeb za prodej služeb je způsobený omezením prodeje softwarových úprav některým zákazníkům. Nadále společnost prodává hlavně servisní služby.



NÁKLADY (MIL. KČ)

Výše nákladů byla v porovnání s předchozím rokem na téměř stejné úrovni, celkově na 104% FY20, a to při porovnání nákladů včetně nákladů na prodaný HW. V minulém roce byly ve společnosti zavedené změny pro zefektivnění a optimalizaci interních procesů. Tyto změny přinesly očekávané úspory, společnost bude ukazatele efektivity i nadále sledovat. Společnost v roce 2021 začala rozvíjet aktivitu TIVIO na prodej služeb monetizace a streamování video obsahu. Rozvoj této aktivity se v nákladech projevil ve vyšší nakupovaných služeb a odpisů majetku.



VÝSLEDEK HOSPODAŘENÍ

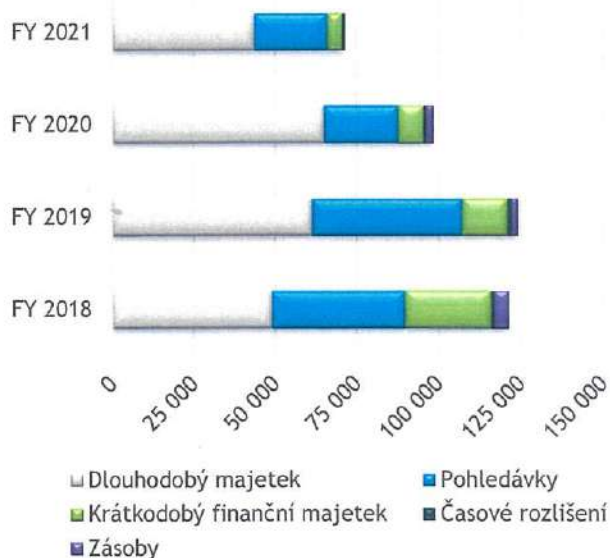
Dosažený účetní výsledek hospodaření fiskálního roku 2021 je ztráta ve výši 33 228 tis.Kč a představuje v porovnání s výsledkem předchozího zdaňovacího období navýšení ztráty. V roce 2021 byly prodeje ovlivněny několika skutečnostmi. Omezení dodávek služeb některým významným zákazníkům, omezení prodejů set-top-boxů, investicí do nové aktivity TIVIO, která se v roce 2021 rozvíjela, výnosy z ní očekáváme v následujících obdobích.

BILANCE

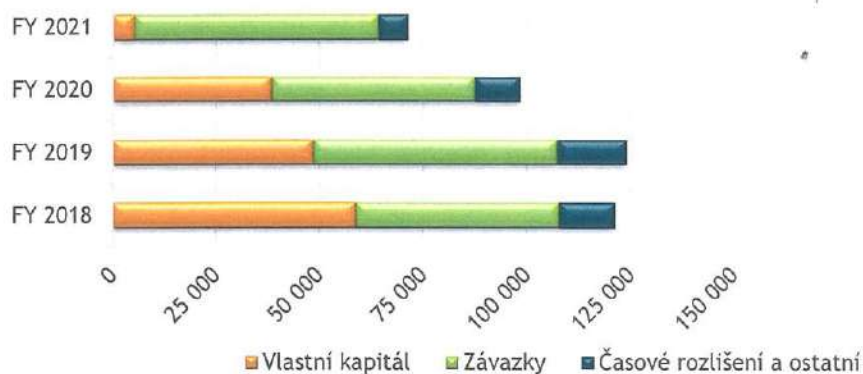
Celková bilanční suma se meziročně snížila o 27 mil. Kč. Pokles je způsobený hlavně snížením hodnoty majetku, konkrétně produktu IPTV/OTT, do jehož vývoje se v letošním roce omezily investice oproti předchozím rokům a probíhala jeho stabilizace po intenzivním vývoji.

Výše pasiv je nejvíce ovlivněna výsledkem hospodářského roku.

AKTIVA



PASIVA



Personální politika

Hlavním cílem personální politiky nangu.TV je mít stabilní tým spokojených zaměstnanců, kteří se neustále ve svém oboru rozvíjí a přispívají tak k úspěchu společnosti.

Ve fiskálním roce 2021 jsme investovali do vzdělávání našich zaměstnanců, avšak ke stále platným opatřením zamezení šíření nemoci covid-19 ve velké části roku bylo vzdělávání omezeno a probíhalo z větší části vzdáleně, což bude v důsledku trendem i v budoucnosti. Cílem těchto vzdělávacích akcí bylo nejen získání nových znalostí v oblasti rozvoje IPTV a OTT, ale také posílení oblasti soft skills.

Mezi další klíčové oblasti považujeme nábor nových zaměstnanců. Naším cílem je získávat velmi kvalitní kandidáty s důrazem na odbornost a příslušné kompetence. Nadále využíváme

moderní kanály včetně marketingových. Zároveň se snažíme primárně pozice obsazovat z interních zdrojů, tak, abychom umožnili našim zaměstnancům kariérní růst.

S ohledem na změny IPTV/OTT trhu jsme ve fiskálním roce 2021 dokončili organizační a procesní transformaci uvnitř společnosti, s cílem udržet prosperující a stabilní společnost. I nadále bude třeba trh sledovat a případně dynamicky reagovat.

Nadále pracujeme na optimalizaci procesů v rámci celé společnosti tak, aby docházelo k vnitřní stabilitě fungování, ale zároveň byla udržena požadovaná flexibilita ve fungování jednotlivých týmů. Cílem je také efektivněji využívat výkonnost jednotlivých zaměstnanců.

Domníváme se, že směr, kterým se společnost ubírá je správný. Veškeré kroky mají za cíl vyšší spokojenost nejen zaměstnanců společnosti, ale také zákazníků, rychlejší a kvalitnější odbavování jejich požadavků.

Každoročně se daří splnit naše plánovaná očekávání.

Významné události po datu účetní závěrky

V současné době se v rámci České republiky i celosvětově nadále sleduje trend šíření infekce COVID-19 a mohou být či jsou zaváděna různá opatření v souvislosti s bojem proti jejího šíření. Tato opatření mohou mít přímý nebo nepřímý dopad i na budoucí ekonomickou situaci naší společnosti a související ocenění majetku a závazků. Jelikož v současné době nelze odhadnout, jaká opatření a po jak dlouhou dobu budou v účinnosti, nelze konkrétní dopady v současnosti spolehlivě určit.

V druhé polovině února 2022 začalo Rusko válku proti Ukrajině. Tato skutečnost měla za následek přerušování dodavatelských řetězců a významný nárůst cen surovin a energií. Došlo ke zmrazení obchodní spolupráce s Ruskem a zavedení sankcí ze strany západních států. Rada odvětví bude zasažena následky války. V současné době není zřejmé, jak dlouho bude válka trvat. Z tohoto důvodu nelze v současné době plně posoudit důsledky ruské agrese na Ukrajině na situaci společnosti a její finanční pozici. Na základě budoucího vývoje může mít situace negativní dopady i na naši společnost.

Nejen v důsledku výše zmíněných událostí je viditelný významný inflační růst, jehož predikce v příštích měsících je stále rostoucí.

Vedení společnosti zvažilo potenciální dopady výše uvedených rizik na své aktivity a podnikání a dospělo k závěru, že nemají významný vliv na předpoklad nepřetržitého trvání podniku. Vzhledem k tomu byla účetní závěrka k 31.3.2022 zpracována za předpokladu, že společnost bude nadále schopna pokračovat ve své činnosti.

Aktivity v oblasti ochrany životního prostředí

Činnost společnosti nemá zvláštní vliv na životní prostředí. Z tohoto důvodu nevyvíjí v této oblasti žádné aktivity.

Organizační složky podniku v zahraničí

Společnost nemá žádnou organizační složku v zahraničí.

Přílohy:

Příloha č.1 - účetní závěrka (rozvaha, výkaz zisku a ztráty, příloha závěrky)

Příloha č.2 - zpráva o vztazích

Příloha č.3 - Auditorská zpráva

ÚČETNÍ ZÁVĚRKA

za období od 1.4.2021 do 31.3.2022

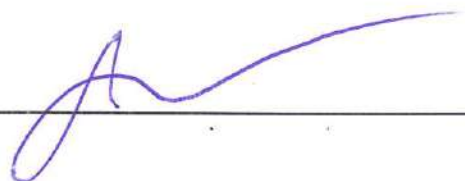
nangu.TV, a.s.

Datum sestavení: 28.7.2022



Statutární orgán:

Zdeněk Gerlický



nangu.TV, a.s.

IČ: 26462168

Praha 8, Pernerova 691/42

ROZVAHA

k 31.3.2022

v celých tisících CZK

Řádek	Běžné období			Minulé období
	Brutto	Korekce	Netto	Netto
AKTIVA CELKEM	239 706	-168 313	71 393	98 408
B. Stálá aktiva	211 887	-168 130	43 757	65 265
I. Dlouhodobý nehmotný majetek	198 100	-156 693	41 407	62 651
2 Ocenitelná práva	198 100	-156 693	41 407	60 521
1 Software	198 100	-156 693	41 407	60 521
5 Poskytnuté zálohy na dlouhodobý nehmotný majetek a nedokončený dlouhodobý nehmotný majetek	0	0	0	2 130
2 Nedokončený dlouhodobý nehmotný majetek	0		0	2 130
II. Dlouhodobý hmotný majetek	13 787	-11 437	2 350	2 614
2 Hmotné movité věci a jejich soubory	13 787	-11 437	2 350	2 614
C. Oběžná aktiva	27 363	-183	27 180	32 546
I. Zásoby	399	-183	216	2 082
2 Nedokončená výroba a polotovary	0		0	1 910
3 Výrobky a zboží	399	-183	216	172
2 Zboží	399	-183	216	172
II. Pohledávky	22 318	0	22 318	22 538
2 Krátkodobé pohledávky	22 318	0	22 318	22 538
1 Pohledávky z obchodních vztahů	20 848		20 848	18 741
4 Pohledávky - ostatní	1 470	0	1 470	3 797
3 Stát - daňové pohledávky	1 201		1 201	3 122
4 Krátkodobé poskytnuté zálohy	41		41	44
5 Dohadné účty aktivní	218		218	480
6 Jiné pohledávky	10		10	151
IV. Peněžní prostředky	4 646	0	4 646	7 926
1 Peněžní prostředky v pokladně	224		224	238
2 Peněžní prostředky na účtech	4 422		4 422	7 688
D. Časové rozlišení aktiv	456	0	456	597
1 Náklady příštích období	456		456	597



Řádek	Běžné období	Minulé období
PASIVA CELKEM	71 393	98 408
A. Vlastní kapitál	5 338	38 566
I. Základní kapitál	5 000	5 000
1 Základní kapitál	5 000	5 000
III. Fondy ze zisku	1 000	1 000
1 Ostatní rezervní fondy	1 000	1 000
IV. Výsledek hospodaření minulých let (+/-)	32 566	42 680
1 Nerozdělený zisk nebo neuhrazená ztráta minulých let (+/-)	32 566	42 680
V. Výsledek hospodaření běžného účetního období (+/-)	-33 228	-10 114
B. + C. Cizí zdroje	65 893	55 628
B. Rezervy	6 872	6 671
4 Ostatní rezervy	6 872	6 671
C. Závazky	59 021	48 957
I. Dlouhodobé závazky	38 814	28 419
6 Závazky - ovládaná nebo ovládající osoba	38 814	28 419
II. Krátkodobé závazky	20 207	20 538
4 Závazky z obchodních vztahů	14 609	14 983
8 Závazky - ostatní	5 598	5 555
3 Závazky k zaměstnancům	1 681	2 493
4 Závazky ze sociálního zabezpečení a zdravotního pojištění	816	1 271
6 Dohadné účty pasivní	3 034	1 741
7 Jiné závazky	67	50
D. Časové rozlišení pasiv	162	4 214
2 Výnosy příštích období	162	4 214



nangu.TV, a.s.

IČ: 26462168

Praha 8, Pernerova 691/42

VÝKAZ ZISKU A ZTRÁTY

za období od 1.4.2021 do 31.3.2022

v celých tisících CZK

Řádek	Běžné období	Minulé období
I. Tržby z prodeje výrobků a služeb	77 209	85 682
II. Tržby za prodej zboží	4 992	41 825
A. Výkonová spotřeba	34 930	55 829
1 Náklady vynaložené na prodané zboží	4 416	30 500
2 Spotřeba materiálu a energie	533	542
3 Služby	29 981	24 787
B. Změna stavu zásob vlastní činnosti (+/-)	1 910	143
C. Aktivace (-)	-12 577	-15 891
D. Osobní náklady	44 525	69 257
1 Mzdové náklady	33 166	52 016
2 Náklady na sociální zabezpečení, zdravotní pojištění a ostatní náklady	11 359	17 241
1 Náklady na sociální zabezpečení a zdravotní pojištění	10 737	16 371
2 Ostatní náklady	622	870
E. Úpravy hodnot v provozní oblasti	43 872	24 776
1 Úpravy hodnot dlouhodobého nehmotného a hmotného majetku	43 919	25 301
1 Úpravy hodnot dlouhodobého nehmotného a hmotného majetku - trvalé	43 919	25 301
2 Úpravy hodnot zásob	183	0
3 Úpravy hodnot pohledávek	-230	-525
III. Ostatní provozní výnosy	44	131
1 Tržby z prodaného dlouhodobého majetku	55	125
3 Jiné provozní výnosy	-11	6
F. Ostatní provozní náklady	2 287	1 847
1 Zůstatková cena prodaného dlouhodobého majetku	31	84
3 Daně a poplatky z provozní činnosti	119	64
4 Rezervy v provozní oblasti a komplexní náklady příštích období	201	-1 259
5 Jiné provozní náklady	1 936	2 958
* Provozní výsledek hospodaření (+/-)	-32 702	-8 323
VI. Výnosové úroky a podobné výnosy	4	0
2 Ostatní výnosové úroky a podobné výnosy	4	0
J. Nákladové úroky a podobné náklady	2 285	1 890
1 Nákladové úroky a podobné náklady - ovládaná nebo ovládající osoba	2 285	1 890



Řádek	Běžné období	Minulé období
VII. Ostatní finanční výnosy	664	2 051
K. Ostatní finanční náklady	1 035	1 952
* Finanční výsledek hospodaření (+/-)	-2 652	-1 791
** Výsledek hospodaření před zdaněním (+/-)	-35 354	-10 114
L. Daň z příjmů	-2 126	0
1 Daň z příjmů splatná	-2 126	0
** Výsledek hospodaření po zdanění (+/-)	-33 228	-10 114
* Čistý obrat za účetní období = I.+ II.+ III.+ IV.+ V.+ VI.+ VII.	82 913	129 689



PŘÍLOHA V ÚČETNÍ ZÁVĚRCE

za období od 1.4.2021 do 31.3.2022

nangu.TV, a.s.



1 Popis účetní jednotky

Firma:	nangu.TV, a.s.
IČ:	26462168
Založení / Vznik:	Zakladatelská listina byla podepsána dne 23.5.2001, zápis do obchodního rejstříku proběhl dne 26.6.2001
Sídlo:	Praha 8, Pernerova 691/42
Právní forma:	Akciová společnost
Spisová značka:	Oddíl B, vložka 7252 obchodního rejstříku vedeného Městským soudem v Praze
Účetní období:	1. duben až 31. březen
Předmět podnikání:	Výroba, obchod a služby neuvedené v přílohách 1 až 3 živnostenského zákona

1.1 Osoby podílející se více jak 20% na základním kapitálu účetní jednotky

Jméno / Firma	Podíl v %	
	Běžné období	Minulé období
DIBITI INVESTMENTS LIMITED (Kyperská republika)	100,0	100,0

1.2 Statutární orgány v průběhu účetního období

Jméno	Funkce	Od (datum)	Do (datum)
Zdeněk Gerlický	Předseda představenstva	01.04.2021	31.03.2022
Pavla Böhm	Člen představenstva	01.04.2021	31.10.2021
Tomáš Paděra	Člen představenstva	01.04.2021	31.10.2021

Společnost zastupuje a za společnost jedná předseda představenstva samostatně.

1.3 Dozorčí orgány v průběhu účetního období

Jméno	Funkce	Od (datum)	Do (datum)
Dr. Martina Jankovská	předseda dozorčí rady	01.04.2021	31.03.2022
Alexander Brányik	člen dozorčí rady	01.04.2021	31.03.2022
Michal Kožíšek	člen dozorčí rady	01.04.2021	31.03.2022



2 Účetní metody a obecné účetní zásady

Účetnictví společnosti je vedeno a účetní závěrka byla sestavena v souladu s platnými českými účetními předpisy, tedy se zákonem o účetnictví (563/1991 Sb.), vyhláškou provádějící tento zákon (500/2002 Sb.) a Českými účetními standardy pro podnikatele (sada 001 – 023).

Společnost ve svém výkazu zisku a ztráty zobrazuje výnosy a náklady jako kladné hodnoty.

Pokud není uvedeno jinak, jsou údaje v této účetní závěrce vyjádřeny v tisících korunách českých (Kč).

Účetní závěrka je sestavena za předpokladu nepřetržitého trvání účetní jednotky.

2.1 Přehled významných účetních pravidel a postupů

2.1.1 Dlouhodobý nehmotný a hmotný majetek

Dlouhodobým nehmotným či hmotným majetkem se rozumí majetek, jehož doba použitelnosti je delší než jeden rok a jehož ocenění v jednotlivém případě je vyšší než je uvedeno v následující tabulce:

	Vykázán v rozvaze	Vykázán v nákladech v běžného období*)	Technické zhodnocení
Dlouhodobý nehmotný majetek	> 60 tis. Kč	> 1 tis. Kč	> 60 tis. Kč
Dlouhodobý hmotný majetek	> 80 tis. Kč	> 1 tis. Kč	> 80 tis. Kč

*) tento majetek společnost vykázala v nákladech běžného období a dále jej sleduje ve své operativní evidenci.

Dlouhodobým nehmotným majetkem se rozumí, kromě jiného, nehmotné výsledky vývoje s dobou použitelnosti delší než jeden rok, tyto se aktivují pouze v případě využití pro opakovaný prodej. Nehmotné výsledky výzkumu a vývoje, SW a ocenitelná práva vytvořená vlastní činností pro vlastní potřebu se neaktivují. Oceňuje se vlastními náklady nebo reprodukční pořizovací cenou, je-li nižší.

Dlouhodobý nehmotný či hmotný majetek je oceněn následujícím způsobem:

- nakoupený dlouhodobý majetek je oceněn pořizovací cenou sníženou o oprávky a případné opravné položky vyjadřující ztrátu ze snížení hodnoty.

- dlouhodobý majetek vytvořený vlastní činností je oceněn hodnotou zahrnující přímé náklady, nepřímé náklady bezprostředně související s vytvořením majetku vlastní činností (výrobní režie), popřípadě nepřímé náklady správního charakteru, pokud vytvoření majetku přesahuje období jednoho účetního období.

Technické zhodnocení, pokud převýšilo u jednotlivého majetku v úhrnu za účetní období částku uvedenou v tabulce výše zvyšuje pořizovací cenu dlouhodobého hmotného majetku.

Pořizovací cena dlouhodobého hmotného majetku, s výjimkou pozemků a nedokončených investic, je odpisována po dobu odhadované životnosti majetku následujícím způsobem:

	Metoda odpisování	Počet let / %
Počítačové systémy	lineárně	36 měsíců
Nábytek	lineárně	36 měsíců

Zisky či ztráty z prodeje nebo vyřazení majetku jsou určeny jako rozdíl mezi výnosy z prodeje a účetní zůstatkovou hodnotou majetku k datu prodeje a jsou účtovány do výkazu zisku a ztráty.



Na základě inventarizace jsou vytvářeny opravné položky k poškozenému nebo aktuálně nepoužívanému dlouhodobému hmotnému majetku, jehož ocenění v účetnictví přechodně neodpovídá reálnému stavu. Konkrétní způsob tvorby opravných položek je uveden u přehledu pohybů dlouhodobého majetku.

2.1.2 Zásoby

Nakupované zásoby (materiál, zboží) jsou oceňovány pořizovacími cenami. Pořizovací cena zahrnuje cenu pořízení a vedlejší pořizovací náklady – zejména náklady na dopravu, skladování, celní poplatky, provize a skonto. Z vnitropodnikových služeb souvisejících s pořizováním zásob, nákupem a se zpracováním zásob se do pořizovací ceny aktivuje pouze přepravné a vlastní náklady na zpracování materiálu.

Zásoby vytvořené vlastní činností se oceňují vlastními náklady, které zahrnují přímé náklady vynaložené na výrobu nebo jinou činnost, popřípadě i část nepřímých nákladů, která se vztahuje k výrobě nebo k jiné činnosti.

Výdaje zásob ze skladu jsou účtovány metodou FIFO (první do skladu, první ze skladu).

Opravné položky k zásobám jsou tvořeny v případech, kdy reálná hodnota zásob je nižší než jejich využitelná, resp. prodejní hodnota. Pro určení těchto zásob se vychází z analýzy jejich stáří, využitelnosti, resp. předpokládané prodejní ceny.

2.1.3 Pohledávky

Pohledávky jsou oceňovány

- při vzniku jmenovitou (nominální) hodnotou, následně sníženou o příslušné opravné položky k pochybným a nedobytným částkám

V případě postupného splácení pohledávky je v rozvaze odděleně vykázána část splatná do jednoho roku a část splatná nad jeden rok.

Opravné položky k pohledávkám jsou tvořeny podle jejich stáří po datu splatnosti.

2.1.4 Závazky

Závazky jsou zaúčtovány ve jmenovité (nominální) hodnotě. V případě postupného splácení závazku je v rozvaze odděleně vykázána část splatná do jednoho roku a část splatná nad jeden rok.

2.1.5 Úvěry

Úvěry jsou zaúčtovány ve jmenovité (nominální) hodnotě.

V případě postupného splácení úvěru je v rozvaze odděleně vykázána část splatná do jednoho roku a část splatná nad jeden rok.

2.1.6 Rezervy

Rezervy jsou vytvářeny k pokrytí budoucích rizik a výdajů, u nichž je znám účel, je pravděpodobné, že nastanou, avšak není jistá částka nebo datum, v němž budou plněny.

2.1.7 Přepočty údajů v cizích měnách na českou měnu

Účetní operace vyjádřené v cizích měnách jsou v průběhu roku zachyceny aktuálním kurzem České národní banky ke dni uskutečnění účetního případu.

K datu účetní závěrky jsou aktiva a závazky vyjádřené v cizí měně přepočtena kurzem České národní banky k datu, ke kterému je účetní závěrka sestavena.



2.1.8 Daně

Splatná daň

Daňový závazek a daňový náklad vychází z porozumění interpretace daňových zákonů platných v České republice k datu sestavení účetní závěrky. S ohledem na existenci různých interpretací daňových zákonů a předpisů ze strany třetích osob včetně orgánů státní správy, závazek z daně z příjmů vykázáný v účetní závěrce společnosti se může změnit podle konečného stanoviska finančního úřadu.

Odložená daň

Výpočet odložené daně je založen na závazkové metodě vycházející z rozvahového přístupu.

Účetní hodnota odložené daňové pohledávky je k datu účetní závěrky posuzována a snížena v rozsahu, v jakém již není pravděpodobné, že bude k dispozici dostatečný zdanitelný zisk, proti němuž by bylo možno tuto pohledávku nebo její část uplatnit.

Odložená daň je zaúčtována do výkazu zisku a ztrát s výjimkou případů, kdy se vztahuje k položkám účtovaným přímo do vlastního kapitálu a kdy je také související odložená daň zahrnuta do vlastního kapitálu.

Odložené daňové pohledávky a závazky jsou vzájemně započítány a v rozvaze vykázány v celkové netto hodnotě s výjimkou případů, kdy nelze některé dílčí daňové pohledávky započítávat proti dílčím daňovým závazkům.

2.1.9 Výnosy

Výnosy jsou zaúčtovány v hodnotě přijatého plnění nebo plnění, které bude přijato, a představují pohledávky za zboží a služby poskytnuté v průběhu běžné činnosti, po odečtení slev, daně z přidané hodnoty a dalších daní souvisejících s prodeji.

2.1.10 Použití odhadů

Sestavení účetní závěrky vyžaduje, aby vedení společnosti používalo odhady a předpoklady, jež mají vliv na vykazované hodnoty majetku a závazků k datu účetní závěrky a na vykazovanou výši výnosů a nákladů za sledované období. Vedení společnosti stanovilo tyto odhady a předpoklady na základě všech jemu dostupných relevantních informací. Nicméně, jak vyplývá z podstaty odhadu, skutečné hodnoty v budoucnu se mohou od těchto odhadů odlišovat.

2.3 Náležitost do konsolidačního celku

Společnost je součástí konsolidačního celku DIBITI INVESTMENTS LIMITED se sídlem Varšavská 714/38, Vinohrady, 120 00 Praha 2, Česká republika. Společnost není součástí žádného vyššího konsolidačního celku. Konsolidovanou účetní závěrku sestavenou za nejširší skupinu není možné získat, protože ji společnost DIBITI INVESTMENTS LIMITED nesestavuje. S účinností od 1.1.2022 dochází k přeshraniční přeměně společnosti DIBITI INVESTMENTS LIMITED, a to formou fúze sloučením s její mateřskou společností DIBITI INVESTMENT SICAV, a.s., jednající na účet Podfond DIBITI Management Subfund.

V důsledku fúze DIBITI INVESTMENTS LIMITED zanikne a nástupnická společnost DIBITI INVESTMENT SICAV, a.s., jednající na účet Podfond DIBITI Management Subfund, je jediným akcionářem nangu.TV, a.s.



3 Významné události mezi datem účetní závěrky a datem, ke kterému jsou výkazy schváleny k předání mimo účetní jednotku

V tomto období nedošlo k žádným významným událostem, které by negativně ovlivnily finanční pozici společnosti.

V druhé polovině února 2022 začalo Rusko válku proti Ukrajině. Tato skutečnost měla za následek přerušení dodavatelských řetězců a významný nárůst cen surovin. Došlo ke zmrazení obchodní spolupráce s Ruskem a zavedení sankcí ze strany západních států.

Řada odvětví bude zasažena následky války. V současné době není zřejmé, jak dlouho bude válka trvat. Z tohoto důvodu nelze v současné době plně posoudit důsledky ruské agrese na Ukrajině na situaci společnosti a její finanční pozici. Na základě budoucího vývoje může mít situace negativní dopady i na naši společnost.

Vedení společnosti zvažilo potenciální dopady války na Ukrajině na své aktivity a podnikání a dospělo k závěru, že nemají významný vliv na předpoklad nepřetržitého trvání podniku. Vzhledem k tomu byla účetní závěrka k 31. 03. 2022 zpracována za předpokladu, že Společnost bude nadále schopna pokračovat ve své činnosti.

Aktiva

B. Stálá aktiva

Pohyby dlouhodobého majetku jsou zobrazeny v tabulce Rozbor majetku na konci této části přílohy.

B.I Dlouhodobý nehmotný majetek

Položka rozvahy	Netto hodnota k 31.3.2022	Netto hodnota k 31.3.2021
Software	41 407	60 521
Nedokončený dlouhodobý nehmotný majetek	0	2 130
Celkem	41 407	62 651

Dlouhodobý nehmotný majetek představuje zejména software ITONIS s platformou na produkt IPTV a dále software - platforma pro produkt TIVIO. Tyto platformy jsou používány pro generování výnosů z poskytování služeb týkajících se daných produktů.

B.II Dlouhodobý hmotný majetek

Položka rozvahy	Netto hodnota k 31.3.2022	Netto hodnota k 31.3.2021
Hmotné movité věci a jejich soubory	2 350	2 614
Celkem	2 350	2 614



C. Oběžná aktiva**C.I. Zásoby**

Položka rozvahy	Netto hodnota k 31.3.2022	Netto hodnota k 31.3.2021
Nedokončená výroba a polotovary	0	1 910
Zboží	216	172
Celkem	216	2 082

Nedokončená výroba představuje rozpracované projekty s přesahem přes konec fiskálního roku.

C.II. Pohledávky**C.II.2. Krátkodobé pohledávky**

Položka rozvahy	Netto hodnota k 31.3.2022	Netto hodnota k 31.3.2021
Pohledávky z obchodních vztahů	20 848	18 741
Pohledávky - ostatní	1 470	3 797
Celkem	22 318	22 538

*** Zajištění pohledávek**

Jedná se o pohledávky z obchodních vztahů, které nejsou zajištěny.

*** Krátkodobé pohledávky - ostatní**

Položka rozvahy	Netto hodnota k 31.3.2022	Netto hodnota k 31.3.2021
Stát - daňové pohledávky	1 201	3 122
Krátkodobé poskytnuté zálohy	41	44
Dohadné účty aktivní	218	480
Jiné pohledávky	10	151
Celkem	1 470	3 797

Daňové pohledávky jsou tvořeny především odvedenou srážkovou daní a v minulém období je tvořena také zálohami na DPPO.

*** Rozbor krátkodobých pohledávek dle data splatnosti**

Skupina	Stav k 31.3.2022	Stav k 31.3.2021
Pohledávky před datem splatnosti	22 203	22 409
Pohledávky po datu splatnosti	115	359
Celková opravná položka	0	-230
Celkem	22 318	22 538



Pasiva

A. Vlastní kapitál

Položka rozvahy	Stav k 31.3.2022	Stav k 31.3.2021
Základní kapitál	5 000	5 000
Ostatní rezervní fondy	1 000	1 000
Nerozdělený zisk nebo neuhrazená ztráta minulých let (+/-)	32 566	42 680
Výsledek hospodaření běžného účetního období (+/-)	-33 228	-10 114
Celkem	5 338	38 566

A.I. Základní kapitál

Druh akcií	Počet	Nominální hodnota	Celkem	Nesplaceno	Datum splatnosti
Akcie na jméno	48	40	1 920	0	x
Akcie na jméno	61	50	3 050	0	x
Akcie na jméno	1	30	30	0	x
Celkem	110	120	5 000	0	-

* Pohyby ve vlastním kapitálu

Běžné období

Očekává se, že ztráta za rok do 31.3.2022 bude převedena na neuhrazené ztráty minulých let.

Minulé období

Na základě rozhodnutí jediného akcionáře z 29.9.2021 byla ztráta za rok do 31.3.2021 převedena na účet nerozdělených zisků / neuhrazených ztrát minulých let.



B./C. Cizí zdroje**B. Rezervy***** Ostatní rezervy**

Zůstatek	Stav k 31.3.2022	6 872
	Stav k 31.3.2021	6 671

Popis rezervy	Stav k 31.3.2021	Tvorba	Čerpání	Stav k 31.3.2022
Rezerva na bonusy	5 455	5 413	5 455	5 413
Rezerva na nevyčerpanou dovolenou	1 216	593	1 216	593
Rezerva na obchodní rizika	0	866	0	866
Celkem	6 671	6 872	6 671	6 872

C. Závazky**C.I. Dlouhodobé závazky**

Položka rozvahy	Stav k 31.3.2022	Stav k 31.3.2021
Závazky - ovládaná nebo ovládající osoba	38 814	28 419
Celkem	38 814	28 419

*** Dlouhodobé závazky - propojené osoby**

Firma, druh závazku	Stav k 31.3.2022	Stav k 31.3.2021
DIBITI INVESTMENTS LIMITED, půjčka od mateřské společnosti, CZK	38 814	28 419
Celkem	38 814	28 419

Půjčka od mateřské společnosti je na dobu neurčitou a nemá pevně stanovený splátkový kalendář. Splácení bude probíhat dle finanční situace Společnosti, nejdříve však v hospodářském roce 2023 (rok do 31.3.2024). Půjčka není zajištěna.

C.II. Krátkodobé závazky

Položka rozvahy	Stav k 31.3.2022	Stav k 31.3.2021
Závazky z obchodních vztahů	14 609	14 983
Závazky - ostatní	5 598	5 555
Celkem	20 207	20 538



* **Krátkodobé závazky - ostatní**

Položka rozvahy	Stav k 31.3.2022	Stav k 31.3.2021
Závazky k zaměstnancům	1 681	2 493
Závazky ze sociálního zabezpečení a zdravotního pojištění	816	1 271
Dohadné účty pasivní	3 034	1 741
Jiné závazky	67	50
Celkem	5 598	5 555

Dohadné účty pasivní jsou tvořeny především nevyfakturovanými službami uskutečněnými v březnu 2022.

* **Krátkodobé závazky - propojené osoby**

Firma, druh závazku	Stav k 31.3.2022	Stav k 31.3.2021
DIBITI INVESTMENTS LIMITED, úroky z půjčky	1 890	0
ALEF NULA, a.s., obchodní styk	12 213	12 906
ALEF Distribution CZ, s.r.o., obchodní styk	0	479
Celkem	14 103	13 385

* **Rozbor krátkodobých závazků dle data splatnosti**

Skupina	Stav k 31.3.2022	Stav k 31.3.2021
Závazky před datem splatnosti	11 299	14 383
Po splatnosti do 6 měsíců	5 990	3 674
Po splatnosti nad 6 měsíců	2 918	2 481
Celkem	20 207	20 538

Mimobilanční údaje**D. Závazky neuvedené v rozvaze**

Popis závazku	Hodnota
Minimální budoucí závazky z titulu podnájmu (ve výši 3-měsíční výpovědní lhůty)	1 061
Stav k 31.3.2022	1 061



Výkaz zisku a ztráty

I. Tržby z prodeje výrobků a služeb

Zůstatek	za období od 1.4.2021 do 31.3.2022	77 209
	za období od 1.4.2020 do 31.3.2021	85 682

Skupina	Stav k 31.3.2022	Stav k 31.3.2021
Poskytování licencí	0	11 245
Servis, údržba	63 393	57 422
Implementace	9 712	14 814
Prodej HW	0	1 611
Služby monetizace a streamování video obsahu	3 615	0
Ostatní	489	590
Celkem	77 209	85 682

II./A.1. Tržby a náklady ze zboží

Prodeje zboží představují zejména prodeje set top boxů.

A.3. Služby

Zůstatek	za období od 1.4.2021 do 31.3.2022	29 981
	za období od 1.4.2020 do 31.3.2021	24 787

Nevýznamnější položky v roce končícím 31.3.2022 představují nájemné ve výši 5 094 tis. Kč (FY 2020: 5 716 tis. Kč) a subdodávky servisních služeb ve výši 17 020 tis. Kč (FY 2020: 9 557 tis. Kč).

C. Aktivace (-)

Zůstatek	za období od 1.4.2021 do 31.3.2022	-12 577
	za období od 1.4.2020 do 31.3.2021	-15 891

Jedná se o aktivaci technického zhodnocení vlastního software, který je používán pro poskytování služeb zákazníkům.



D. Osobní náklady

Zůstatek	za období od 1.4.2021 do 31.3.2022	44 525
	za období od 1.4.2020 do 31.3.2021	69 257

Druh nákladu	Počet v běžném období	Počet v minulém období	Stav k 31.3.2022	Stav k 31.3.2021
Zaměstnanci - mzdové náklady	36	44	33 166	52 016
z toho řídící pracovníci - mzdové náklady	3	3	6 688	5 903
Náklady na sociální zabezpečení a zdravotní pojištění			10 737	16 371
Ostatní náklady			622	870
Celkem	36	44	44 525	69 257

L. Daň z příjmů

Zůstatek	za období od 1.4.2021 do 31.3.2022	-2 126
	za období od 1.4.2020 do 31.3.2021	0

Jedná se o vratku přeplatku vyplývajícího z dodatečného DPPO za rok 2018/2019.

*** Rozbor odložené daně**

Zdroje dočasných rozdílů	Stav k 31.3.2022	Stav k 31.3.2021
Rozdílné zůstatkové ceny dlouhodobého majetku	321	-532
Opravné položky k zásobám	183	0
Rezervy	6 872	6 671
Daňová ztráta uplatnitelná v budoucích obdobích	43 059	20 895
Celkem rozdíly	50 435	27 034
Sazba daně pro následující období	19%	19%
Odložená pohledávka (+) / závazek (-) vztahující se k dočasným rozdílům	9 583	5 136
Paušální snížení odložené daňové pohledávky v případě nejistoty jejího uplatnění	-9 583	-5 136
Počáteční stav odložené daně (+ pohledávka; - závazek)	0	0
Běžný náklad (+) / výnos (-) z odložené daně	0	0
Výsledná odložená daňová pohledávka (+) / závazek (-)	0	0

K 31.3.2022 a 31.3.2021 společnost o odložené daňové pohledávce neúčtovala z důvodu nejistoty jejího uplatnění v příštích letech.



nangu.TV, a.s.

IČ: 26462168

Praha 8, Pernerova 691/42

ROZBOR MAJETKU
za období od 1.4.2021 do 31.3.2022
v celých tisících CZK

Položka	Vývoj v pořizovacích cenách					Vývoj oprávek a opravných položek					Netto	
	Stav k 31.3.2021	Přírůstky	Převody	Úbytky	Stav k 31.3.2022	Stav k 31.3.2021	Přírůstky	Převody	Úbytky	Stav k 31.3.2022	Stav k 31.3.2022	Stav k 31.3.2021
B.I.2.1.	184 789	21 379	2 130	10 178	198 100	124 248	41 902		9 457	156 693	41 407	60 521
B.I.5.2.	2 130		-2 130		0	0				0	0	2 130
B.I.	186 899	21 379	0	10 178	198 100	124 248	41 902	0	9 457	156 693	41 407	62 651
B.II.2.	12 334	1 784		331	13 787	9 720	2 017		300	11 437	2 350	2 614
B.II.	12 334	1 784	0	331	13 787	9 720	2 017	0	300	11 437	2 350	2 614
B.III.	0	0	0	0	0	0	0	0	0	0	0	0
Celkem	199 233	23 163	0	10 509	211 887	133 968	43 919	0	9 757	168 130	43 757	65 265

Položka: B.I. - Dlouhodobý nehmotný majetek

B.I.1. - Nehmotné výsledky vývoje

B.I.2.1. - Software

B.I.2.2. - Ostatní ocenitelná práva

B.I.3. - Goodwill

B.I.4. - Ostatní dlouhodobý nehmotný majetek

B.I.5.1. - Poskytnuté zálohy na dlouhodobý nehmotný majetek

B.I.5.2. - Nedokončený dlouhodobý nehmotný majetek

B.II. - Dlouhodobý hmotný majetek

B.II.1.1. - Pozemky

B.II.1.2. - Stavby

B.II.2. - Hmotné movité věci a jejich soubory

B.II.3. - Oceňovací rozdíly k nabývanému majetku

B.II.4.1. - Pěstitelské celky trvalých porostů

B.II.4.2. - Dospělá zvířata a jejich skupiny

B.II.4.3. - Jiný dlouhodobý hmotný majetek

B.II.5.1. - Poskytnuté zálohy na dlouhodobý hmotný majetek

B.II.5.2. - Nedokončený dlouhodobý hmotný majetek

B.III. - Dlouhodobý finanční majetek

B.III.1. - Podíly - ovládaná nebo ovládaná osoba

B.III.2. - Zápůjčky a úvěry - ovládaná nebo ovládaná osoba

B.III.3. - Podíly - podstatný vliv

B.III.4. - Zápůjčky a úvěry - podstatný vliv

B.III.5. - Ostatní dlouhodobé cenné papíry a podíly

B.III.6. - Zápůjčky a úvěry - ostatní

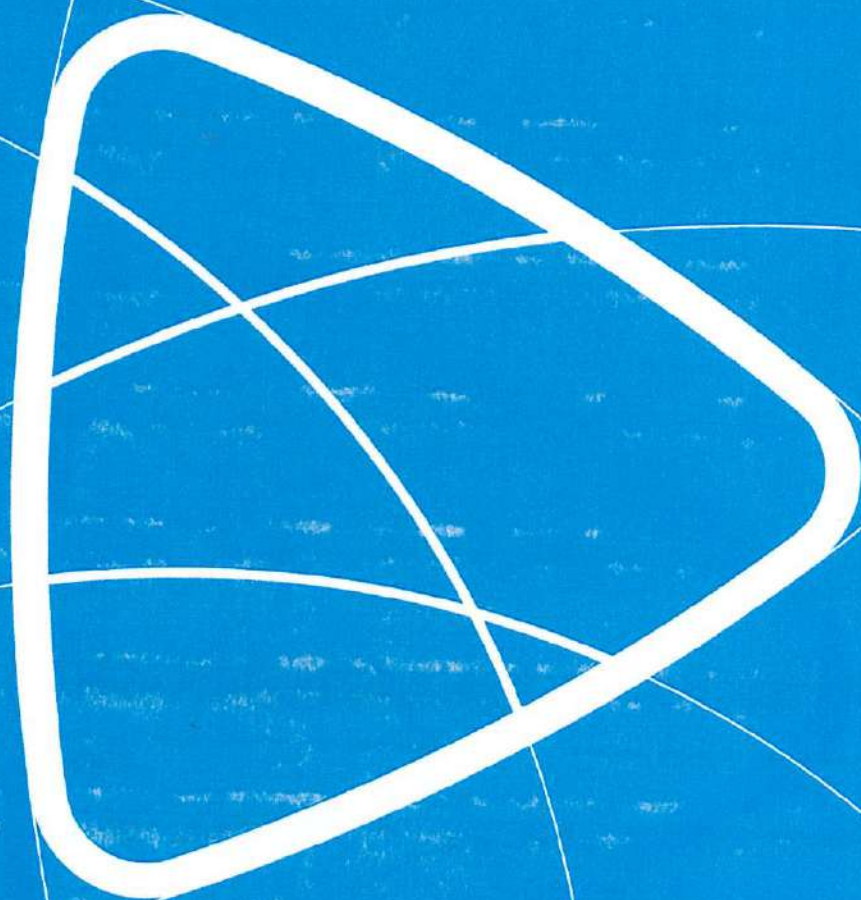
B.III.7.1. - Jiný dlouhodobý finanční majetek

B.III.7.2. - Poskytnuté zálohy na dlouhodobý finanční majetek



nangU^{TV}

Zpráva o vztazích
mezi propojenými
osobami
2021



Z P R Á V A
o vztazích mezi propojenými osobami společnosti
nangu.TV, a.s.
pro účetní období 1.4. 2021 - 31.3. 2022

Vypracoval: Ing. Zdeněk Gerlický

Podpis:

Datum: 28.6.2022

Tato zpráva byla vypracována na základě povinnosti dle §82 zákona č. 90/2012 Sb., zákona o obchodních korporacích (dále jen ZOK). Popisuje vztahy s propojenými osobami, tj. podle ZOK vztahy mezi ovládající osobou a osobou ovládanou a mezi ovládanou osobou a ostatními osobami ovládanými stejnou ovládající osobou. Vztahy jsou popsány způsobem přihlížejícím k nutnosti vyhovět §504 ZOK týkajícímu se obchodního tajemství.

Společnost nangu.TV, a.s. jako osoba ovládaná neuzavřela ani v minulosti ani pro účetní období od 1. dubna 2021 do 31. března 2022 (dále jen účetní období nebo FY21) ovládací smlouvu.

Člen představenstva společnosti nangu.TV, a.s. vypracoval pro účetní období FY21 následující Zprávu o vztazích mezi propojenými osobami.

1.) Osoby propojené se společností nangu.TV, a.s.

Ve vztahu ke společnosti nangu.TV, a.s. je ovládající společností společnost DIBITI INVESTMENT LIMITED, reg.číslo HE 165515, se sídlem Nicosia, Stasinou & Boumpoulinas, 3,1.patro, PSČ 1060. Tato společnost vlastní 100 % podíl na základním kapitálu.

S účinností od 1.1.2022 dochází k přeshraniční přeměně společnosti DIBITI INVESTMENTS LIMITED, a to formou fúze sloučením s její mateřskou společností DIBITI INVESTMENT SICAV, a.s., jednající na účet Podfond DIBITI Management Subfund.

V důsledku fúze DIBITI INVESTMENTS LIMITED zanikne a nástupnická společnost DIBITI INVESTMENT SICAV, a.s., jednající na účet Podfond DIBITI Management Subfund, je jediným akcionářem nangu.TV, a.s.

1.) Struktura společností ve skupině:

Společnosti ovládané společností DIBITI INVESTMENT LIMITED

Obchodní firma společnosti	Sídlo	Výše podílu společnosti DIBITI INVESTMENT LIMITED na základním kapitálu
nangu.TV, a.s.	Pernerova 691/42, Praha 8 – Karlín, 186 00; ČR	100%
ALEF NULA, a.s.	Pernerova 691/42, Praha 8 – Karlín, 186 00; ČR	100%

Společnosti ovládané společností ALEF NULA, a.s.

Obchodní firma společnosti	Sídlo	Výše podílu společnosti ALEF NULA, a.s. na základním kapitálu
Alef Distribution CZ, s.r.o.	Pernerova 691/42, Praha 8 – Karlín, 186 00; ČR	100%
Alef Distribution SK, s.r.o.	Galvaniho 17/C, Bratislava, 821 04; Slovenská republika	100%
Alef Distribution HU, Kft.	Váci út 30. 3. emelet., 1132 Budapešť; Maďarská republika	100%
Alef Distribucija d.o.o.	Ulica grada Vukovara 284, Zagreb; Chorvatská republika	100%
Alef Distribucija SI d.o.o	Technološki park 24, 1000 Ljubljana; Slovinská republika	100%
Alef distribucija Adria d.o.o.	Bulevar Mihajla Pupina 10L, Beograd, SR-11070; Srbská republika	100%
ALEF Distribution RO S.A.	Strada Oltetului 15, Bucharest, RO 014192; Rumunská republika	70%
ALEF DISTRIBUTION GR M.I.K.E	AGIOU DIMITRIOU 41 Pireus ATHENS, Řecko	100%
Alef Distribution PL sp. z o.o.	Główna ul. 59, Kudowa Zdrój, PL 57350; Polská republika	100%

a/ úloha ovládané osoby

Společnost se zaměřuje na specifickou oblast IT a vývoj softwaru a doplňuje tak nabídku řešení poskytovanou zbytkem skupiny.

b/ způsob a prostředky ovládnání

Společnost je ovládána prostřednictvím rozhodování valné hromady.

2.) Smlouvy, uzavřené v účetním období

Platné smlouvy uzavřené mezi společností nangu.TV, a.s. a ostatními společnostmi ve skupině:

Dodavatel	Odběratel	Smlouva
ALEF NULA, a.s.	nangu.TV, a.s.	Smlouva o podnájmu
ALEF NULA, a.s.	nangu.TV, a.s.	Rámcová smlouva o zprostředkování
DIBITI INVESTMENT LIMITED	nangu.TV, a.s.	Smlouva o půjčce
DIBITI INVESTMENT LIMITED	nangu.TV, a.s.	Smlouva o úvěru

Podnájemní smlouva byla uzavřena dne 1.4.2018 za účelem specifikace a následné fakturace nákladů spojených s podnájemem nových nebytových prostor, které využívá společnost nangu.TV, a.s.. Podnájemní smlouva je uzavřena se společností ALEF NULA, a.s., která má kancelářské prostory v nájmu.

Rámcová smlouva o zprostředkování byla uzavřena 1.4.2015 za účelem rozdělení marže mezi společnostmi ALEF NULA, a.s a nangu.TV, a.s. u těch obchodních případů, které byly realizovány společně a které se týkají prodeje zboží a služeb spojených s ekonomickou činností společnosti nangu.TV, a.s. a jím vytvářeného softwaru platformy IPTV.

Společnost nangu.TV, a.s. eviduje půjčku od společnosti DIBITI INVESTMENT LIMITED ve výši 27 000 tis. Kč, která byla poskytnuta mateřskou společností za úrok ve výši 7% p.a.

Společnost nangu.TV, a.s. eviduje úvěr od společnosti DIBITI INVESTMENT LIMITED ve výši 10 000 tis. Kč, která byla poskytnuta mateřskou společností na základě smlouvy o úvěru uzavřené 2.9.2021, za úrok ve výši 7% p.a.

3.) Posouzení toho, zda vznikla ovládané osobě újma:

Společnost ve sledovaném období realizovala standardní obchodní transakce – nákupy / prodeje zboží a služeb s propojenými osobami. Ke všem plněním Společnosti bylo poskytnuto peněžní protiplnění v obvyklé tržní výši a v souladu s § 82 odst.2 písm.,f zák.č. 90/2012 Sb. o obchodních korporacích. Společnosti tak nevznikla z žádných z uvedených transakcí újma. Pro transakce prováděné ve skupině má skupina vypracovanou dokumentaci k převodním cenám, ve které jsou pravidla blíže specifikovaná.

4.) Výhody, nevýhody a případná rizika společnosti nangu.TV, a.s., která plynou ze vztahů se společnostmi ve skupině

Společnost nangu.TV, a.s. vyvíjí platformu IPTV, což v současné době považujeme za oblast IT, která má budoucnost a další potenciál rozvoje. Dále dochází k vývoji softwaru TIVIO, který zajišťuje služby monetizace a streamování video obsahu. V rámci skupiny dochází ke spolupráci především na obchodní úrovni. Ve skupině je v případě poptávky zákazníkem využívána hluboká znalost oblasti IPTV a vývoje softwaru, což umožnilo rozšířit nabídku vůči konkrétní skupině zákazníků (zejm. Telco a ISP) za hranici prodeje hardwaru.

Výhodou je rovněž možnost sdílení zkušeností v oblasti prodeje HW a s tím spojených procesů v rámci společnosti.

Spolupráce ve skupině zajišťuje také možnost snadnějšího přístupu ke korporátním výhodám v dodavatelských vztazích či při společném využívání logistických a procesních zkušeností potřebných pro úspěšnou realizaci obchodních případů a projektů, sdílení zkušeností a využívání nástrojů za účelem zjednodušení a zlepšení řízení jednotlivých aktivit.

Rizikem takto spojeného obchodu se může stát situace nespokojeného zákazníka, kdy by se nespokojenost se spoluprací s jednou společností mohla obrátit proti ostatním v rámci skupiny. Toto potenciální riziko nám pomáhá s další motivací, zlepšováním se nejen v obchodních dovednostech, ale také neustále pracovat na zlepšení produktu samotného.

V souvislosti s § 71 zákona č. 90/2012 o obchodních korporacích nenastala společnosti žádná újma.

Během rozhodného období neučinila společnost na popud ovládající osoby nebo jí ovládaných osob žádná jednání, která se týkala majetku přesahujícího 10 % vlastního kapitálu společnosti, tedy ve výši přesahující 3 856 tis. Kč zjištěné podle poslední účetní závěrky (k 31.3.2021).



Zpráva nezávislého auditora

nangu.TV, a.s.

za ověřované období
od 1.4.2021 do 31.3.2022

Identifikace účetní jednotky

Firma: **nangu.TV, a.s.**
IČ: 26462168
Sídlo: Pernerova 691/42, 186 00 Praha 8
Právní forma: Akciová společnost
Spisová značka: B 7252, rejstříkový soud v Praze

TPA Audit s.r.o.

140 00 Praha 4, Antala Staška 2027/79
Tel.: +420 222 826 311, E-mail: audit@tpa-group.cz, www.tpa-group.cz
Pobočky: 746 01 Opava, Veleslavínova 240/8, Tel.: +420 553 622 565
IČO: 60203480, Městský soud v Praze, spisová zn. C.25463
Číslo oprávnění 80 Komory auditorů ČR

Albánie | Bulharsko | Černá Hora | Česká republika | Chorvatsko | Maďarsko
Polsko | Rakousko | Rumunsko | Slovensko | Slovinsko | Srbsko

 **bakertilly**
A Baker Tilly
Europe Alliance member

Zpráva je určena akcionářům společnosti

Výrok auditora

Provedli jsme audit přiložené účetní závěrky společnosti nangu.TV, a.s. (dále také "Společnost") sestavené na základě českých účetních předpisů, která se skládá z rozvahy k 31.03.2022, výkazu zisku a ztráty za rok končící 31.03.2022 a přílohy této účetní závěrky, která obsahuje popis použitých podstatných účetních metod a další vysvětlující informace. Údaje o společnosti nangu.TV, a.s. jsou uvedeny v bodě 1 přílohy této účetní závěrky.

Podle našeho názoru účetní závěrka podává věrný a poctivý obraz aktiv a pasiv společnosti nangu.TV, a.s. k 31.3.2022 a nákladů a výnosů a výsledku jejího hospodaření za rok končící 31.03.2022 v souladu s českými účetními předpisy.

Základ pro výrok

Audit jsme provedli v souladu se zákonem o auditorech a standardy Komory auditorů České republiky pro audit, kterými jsou mezinárodní standardy pro audit (ISA) případně doplněné a upravené souvisejícími aplikačními doložkami. Naše odpovědnost stanovená těmito předpisy je podrobněji popsána v oddílu Odpovědnost auditora za audit účetní závěrky. V souladu se zákonem o auditorech a Etickým kodexem přijatým Komorou auditorů České republiky jsme na Společnosti nezávislí a splnili jsme i další etické povinnosti vyplývající z uvedených předpisů. Domníváme se, že důkazní informace, které jsme shromáždili, poskytují dostatečný a vhodný základ pro vyjádření našeho výroku.

Ostatní informace uvedené ve výroční zprávě

Ostatními informacemi jsou v souladu s § 2 písm. b) zákona o auditorech informace uvedené ve výroční zprávě mimo účetní závěrku a naši zprávu auditora. Za ostatní informace odpovídá statutární orgán Společnosti.

Náš výrok k účetní závěrce se k ostatním informacím nevztahuje. Přesto je však součástí našich povinností souvisejících s ověřením účetní závěrky seznámení se s ostatními informacemi a posouzení, zda ostatní informace nejsou ve významném (materiálním) nesouladu s účetní závěrkou či s našimi znalostmi o účetní jednotce získanými během ověřování účetní závěrky nebo zda se jinak tyto informace nejeví jako významně (materiálně) nesprávné. Také posuzujeme, zda ostatní informace byly ve všech významných (materiálních) ohledech vypracovány v souladu s příslušnými právními předpisy. Tímto posouzením se rozumí, zda ostatní informace splňují požadavky právních předpisů na formální náležitosti a postup vypracování ostatních informací v kontextu významnosti (materiality), tj. zda případné nedodržení uvedených požadavků by bylo způsobitelné ovlivnit úsudek činěný na základě ostatních informací.

Na základě provedených postupů, do míry, již dokážeme posoudit, uvádíme, že

- ostatní informace, které popisují skutečnosti, jež jsou též předmětem zobrazení v účetní závěrce jsou ve všech významných (materiálních) ohledech v souladu s účetní závěrkou a
- ostatní informace byly vypracovány v souladu s právními předpisy.

Dále jsme povinni uvést, zda na základě poznatků a povědomí o Společnosti, k nimž jsme dospěli při provádění auditu, ostatní informace neobsahují významné (materiální) věcné nesprávnosti. V rámci uvedených postupů jsme v obdržných ostatních informacích žádné významné (materiální) věcné nesprávnosti nezjistili.

Odpovědnost statutárního orgánu a dozorčí rady společnosti za účetní závěrku

Statutární orgán odpovídá za sestavení účetní závěrky podávající věrný a poctivý obraz v souladu s českými účetními předpisy a za takový vnitřní kontrolní systém, který považuje za nezbytný pro sestavení účetní závěrky tak, aby neobsahovala významné (materiální) nesprávnosti způsobené podvodem nebo chybou.



Při sestavování účetní závěrky je statutární orgán Společnosti povinen posoudit, zda je Společnost schopna nepřetržitě trvat, a pokud je to relevantní, popsat v příloze účetní závěrky záležitosti týkající se jejího nepřetržitého trvání a použití předpokladu nepřetržitého trvání při sestavení účetní závěrky, s výjimkou případů, kdy statutární orgán plánuje zrušení Společnosti nebo ukončení její činnosti, resp. kdy nemá jinou reálnou možnost, než tak učinit.

Odovědnost auditora za audit účetní závěrky

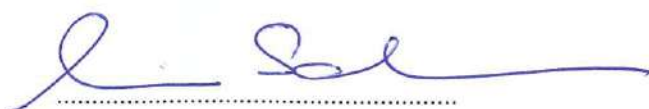
Naším cílem je získat přiměřenou jistotu, že účetní závěrka jako celek neobsahuje významnou (materiální) nesprávnost způsobenou podvodem nebo chybou a vydat zprávu auditora obsahující náš výrok. Přiměřená míra jistoty je velká míra jistoty, nicméně není zárukou, že audit provedený v souladu s výše uvedenými předpisy ve všech případech v účetní závěrce odhalí případnou existující významnou (materiální) nesprávnost. Nesprávnosti mohou vznikat v důsledku podvodů nebo chyb a považují se za významné (materiální), pokud lze reálně předpokládat, že by jednotlivě nebo v souhrnu mohly ovlivnit ekonomická rozhodnutí, která uživatelé přijmou.

Při provádění auditu v souladu s výše uvedenými předpisy je naší povinností uplatňovat během celého auditu odborný úsudek a zachovávat profesní skepticismus. Dále je naší povinností:

- Identifikovat a vyhodnotit rizika významné (materiální) nesprávnosti účetní závěrky způsobené podvodem nebo chybou, navrhnout a provést auditorské postupy reagující na tato rizika a získat dostatečné a vhodné důkazní informace, abychom na jejich základě mohli vyjádřit výrok. Riziko, že neodhalíme významnou (materiální) nesprávnost, k níž došlo v důsledku podvodu, je větší než riziko neodhalení významné (materiální) nesprávnosti způsobené chybou, protože součástí podvodu mohou být tajné dohody (koluze), falšování, úmyslná opomenutí, nepravdivá prohlášení nebo obcházení vnitřních kontrol.
- Seznámit se s vnitřním kontrolním systémem Společnosti relevantním pro audit v takovém rozsahu, abychom mohli navrhnout auditorské postupy vhodné s ohledem na dané okolnosti, nikoli abychom mohli vyjádřit názor na účinnost jejího vnitřního kontrolního systému.
- Posoudit vhodnost použitých účetních pravidel, přiměřenost provedených účetních odhadů a informace, které v této souvislosti statutární orgán Společnosti uvedl v příloze účetní závěrky.
- Posoudit vhodnost použití předpokladu nepřetržitého trvání při sestavení účetní závěrky statutárním orgánem a to, zda s ohledem na shromážděné důkazní informace existuje významná (materiální) nejistota vyplývající z událostí nebo podmínek, které mohou významně zpochybnit schopnost Společnosti nepřetržitě trvat. Jestliže dojdeme k závěru, že taková významná (materiální) nejistota existuje, je naší povinností upozornit v naší zprávě na informace uvedené v této souvislosti v příloze účetní závěrky, a pokud tyto informace nejsou dostatečné, vyjádřit modifikovaný výrok. Naše závěry týkající se schopnosti Společnosti nepřetržitě trvat vycházejí z důkazních informací, které jsme získali do data naší zprávy. Nicméně budoucí události nebo podmínky mohou vést k tomu, že Společnost ztratí schopnost nepřetržitě trvat.
- Vyhodnotit celkovou prezentaci, členění a obsah účetní závěrky, včetně přílohy, a dále to, zda účetní závěrka zobrazuje podkladové transakce a události způsobem, který vede k věrnému zobrazení.

Naší povinností je informovat statutární orgán a dozorčí radu společnosti mimo jiné o plánovaném rozsahu a načasování auditu a o významných zjištěních, která jsme v jeho průběhu učinili, včetně zjištěných významných nedostatků ve vnitřním kontrolním systému.

V Praze dne 28.7.2022



Auditor:

Ing. Markéta Schüch
číslo oprávnění 1331 KAČR



TPA Audit s.r.o.
Antala Staška 2027/79, Praha 4
číslo oprávnění 080 KAČR

